



**แผนพัฒนาและบริหารบุคลากรสายสนับสนุน
คณะวิทยาศาสตร์ มหาวิทยาลัยนครพนม
ประจำปีงบประมาณ 2565**

แผนบริหารพัฒนาบุคลากรสายสนับสนุน คณะวิทยาศาสตร์ มหาวิทยาลัยนครพนม ประจำปีงบประมาณ 2565 จัดทำขึ้นโดยคณะกรรมการบริหาร ส่งเสริม และพัฒนาบุคลากรสายสนับสนุน ประจำคณะวิทยาศาสตร์ มหาวิทยาลัยนครพนม มีจุดประสงค์เพื่อนำเสนอนโยบายและแผนการดำเนินงานในการพัฒนาบุคลากร ตัวชี้วัดความสำเร็จ ค่าเป้าหมายและกิจกรรมโครงการประจำปีงบประมาณ พ.ศ.2565 และเพื่อกำหนดแนวทางและวิธีการในการพัฒนาศักยภาพของบุคลากร ให้มีความรู้ ความสามารถ รวมทั้งทัศนคติที่ดีและเอื้ออำนวยต่อการปฏิบัติงานและให้บริการอย่างมีประสิทธิภาพและเกิดประโยชน์สูงสุดต่อทางราชการ

คณะวิทยาศาสตร์ มหาวิทยาลัยนครพนม
ปีงบประมาณ 2565

	หน้า
คำนำ	
สารบัญ	
ประวัติความเป็นมา	4
ปรัชญา วิสัยทัศน์ พันธกิจ	4
เป้าประสงค์ อัตลักษณ์ เอกลักษณ์	4
ตารางแสดง สรุปผลการวิเคราะห์การพัฒนาสายสนับสนุน โดยใช้ SWOT Analysis.	6
ข้อมูลบุคลากร	8
ตารางแสดงข้อมูลคุณสมบัติของรายบุคคล คณะวิทยาศาสตร์ มหาวิทยาลัยนครพนม	8
ฟังก์ชันกับแผนงาน/โครงการ แผนพัฒนาบุคลากรสายสนับสนุน	10
แผนการบริหารและพัฒนาบุคลากรสายสนับสนุน	11
ภาคผนวก	12

1 ประวัติความเป็นมา

ในการจัดตั้งมหาวิทยาลัยนครพนมโดยการหลอมรวมสถาบันการศึกษาต่างๆ ที่มีอยู่ในจังหวัดนครพนมในขณะนั้น จำนวน 7 หน่วยงาน เมื่อวันที่ 2 กันยายน พ.ศ. 2548 ซึ่งหน่วยงานรับผิดชอบในการดำเนินพันธกิจทางวิทยาศาสตร์ของมหาวิทยาลัยนครพนม ในระหว่างนั้นคือสาขาวิชาวิทยาศาสตร์ คณะศิลปศาสตร์และวิทยาศาสตร์ได้เปิดสอนหลักสูตรครุศาสตรบัณฑิต สาขาวิชาวิทยาศาสตร์ ในเวลาต่อมามหาวิทยาลัยนครพนมได้จัดทำแผนพัฒนามหาวิทยาลัยนครพนมระยะยาว (พ.ศ. 2552-2556) โดยกำหนดไว้ในแผนให้มีการจัดตั้งคณะวิทยาศาสตร์ขึ้นในปี พ.ศ. 2555 ดังนั้นมหาวิทยาลัยนครพนมจึงได้ทำการจัดตั้งโครงการจัดตั้งคณะวิทยาศาสตร์ขึ้นในปี พ.ศ. 2552 เพื่อให้รับผิดชอบในการดำเนินการจัดตั้งคณะวิทยาศาสตร์โดยการแยกสาขาวิชาวิทยาศาสตร์ออกจากคณะศิลปศาสตร์และวิทยาศาสตร์ ในการนี้โครงการจัดตั้งคณะวิทยาศาสตร์ได้เสนอขออนุมัติจัดตั้งคณะวิทยาศาสตร์ต่อสภามหาวิทยาลัยนครพนม ในคราวประชุมสภามหาวิทยาลัยนครพนม ครั้งที่ 6 วันที่ 13 มิถุนายน 2556 และสภามหาวิทยาลัยนครพนมได้อนุมัติให้ทำการจัดตั้งคณะวิทยาศาสตร์ขึ้นเป็นหน่วยงานภายใน โดยให้มีผลตั้งแต่วันที่ 1 ตุลาคม 2556 และให้มหาวิทยาลัยนครพนมเสนอต่อสำนักงานคณะกรรมการอุดมศึกษาเพื่อดำเนินการขอจัดตั้งคณะวิทยาศาสตร์เป็นส่วนราชการของมหาวิทยาลัยนครพนมโดยตราเป็นกฎกระทรวงโดยเร่งด่วน

2 ปรัชญา/วิสัยทัศน์/พันธกิจ ของคณะวิทยาศาสตร์ มหาวิทยาลัยนครพนม

ปรัชญา

นำสมัย คิดต่าง สรรค์สร้างสังคม

วิสัยทัศน์

คณะวิทยาศาสตร์ เป็นศูนย์กลางความรู้จากการวิจัย นำสู่การพัฒนานวัตกรรม ถ่ายทอดสู่สังคม

พันธกิจ

- ผลิตบัณฑิตที่รู้จักแสวงหาและคัดกรองความรู้ใหม่ๆ ทางวิทยาศาสตร์และเทคโนโลยี และสามารถเผยแพร่สู่สังคม
- พัฒนาองค์ความรู้ และสร้างสรรค์นวัตกรรมที่สอดคล้องกับการเปลี่ยนแปลงของสังคมท้องถิ่นและสังคมโลก
- บูรณาการองค์ความรู้และนวัตกรรมทางวิทยาศาสตร์และเทคโนโลยี เพื่อสร้างความร่วมมือระหว่างคณะและชุมชนด้วยการบริการวิชาการ ทำนุบำรุงศิลปวัฒนธรรม และภูมิปัญญาท้องถิ่น
- เสริมสร้างบุคลากรให้มีสมรรถนะการทำงานสูงตามพันธกิจของมหาวิทยาลัย องค์กรคุณภาพและมีระบบการบริหารจัดการที่เป็นมาตรฐานและมีธรรมาภิบาล

เป้าประสงค์

- ๒. ส่งเสริมศักยภาพและพัฒนาบุคลากรให้เป็นผู้นำในการสร้างสรรค์นวัตกรรมและเทคโนโลยี
- ๓. ส่งเสริมให้มีกระบวนการเรียนการสอนที่ผู้เรียนสามารถสร้างองค์ความรู้ได้ด้วยตนเอง
- ๔. เป็นศูนย์กลางในการวิจัยทางด้านวิทยาศาสตร์และเทคโนโลยี เพื่อการบริการวิชาการและทำนุบำรุงศิลปวัฒนธรรมในท้องถิ่นและอนุภูมิภาคลุ่มน้ำโขง

๕. เป็นองค์กรคุณภาพและมีระบบการบริหารจัดการที่เป็นมาตรฐานและมีธรรมาภิบาล

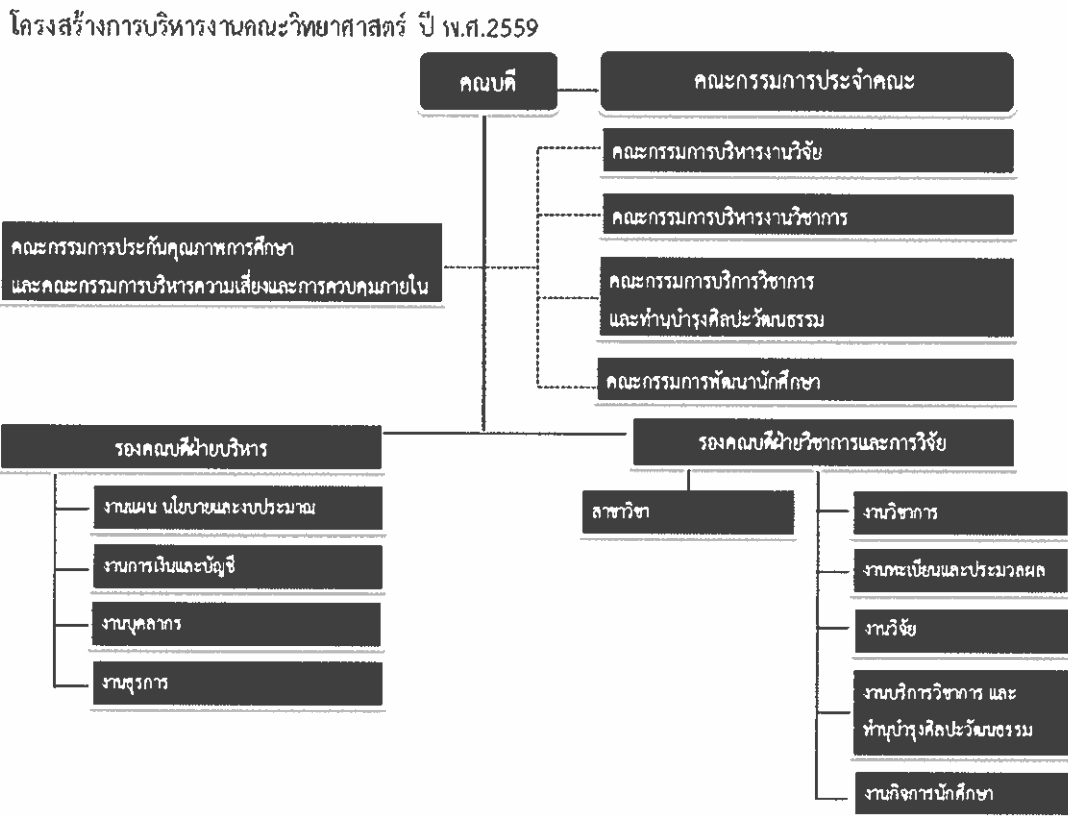
อัตลักษณ์

จิตอาสา

เอกลักษณ์

มุ่งมั่น สร้างสรรค์งานวิจัย

3 ข้อมูลพื้นฐาน



ตารางแสดง สรุปผลการวิเคราะห์การพัฒนาบุคลากรสายสนับสนุน
โดยใช้ SWOT Analysis

จุดแข็ง (Strength)	จุดอ่อน(Weak)
<ol style="list-style-type: none"> 1. บุคลากรมีความเข้าใจและให้ความร่วมมือในการจัดกิจกรรม 2. บุคลากรมีเจตคติที่ดีในการพัฒนางานวิจัยที่มีการบูรณาการกับศิลปวัฒนธรรมและภูมิปัญญาท้องถิ่น 3. บุคลากรที่มีความพร้อมในการทำงานร่วมมือกันเป็นทีมอย่างดี 	<ol style="list-style-type: none"> 1. บุคลากรขาดองค์ความรู้ที่ลึกซึ้งทางด้านศิลปวัฒนธรรมและภูมิปัญญาท้องถิ่น 2. บุคลากรสายสนับสนุนส่วนมากเป็นพนักงานตามสัญญา อาจทำให้ระบบการดำเนินงานขาดความต่อเนื่อง 3. บุคลากรสายสนับสนุนต้องรับผิดชอบภาระงานหลายด้าน เนื่องจากบุคลากรมีจำนวนน้อย 4. ขาดบุคลากรสายสนับสนุนที่มีความเชี่ยวชาญในตำแหน่งเฉพาะบางตำแหน่ง 5. งบประมาณสำหรับพัฒนาบุคลากรมีจำกัด
โอกาส(Opportunity)	ภาวะคุกคาม(Threat)
<ol style="list-style-type: none"> 1. ที่ตั้งของมหาวิทยาลัย เป็นเสมือนประตูสู่อินโดจีน ทำให้สามารถขยายความร่วมมือกับประเทศเพื่อนบ้านในแถบอนุภูมิภาคกลุ่มน้ำโขง เพื่อพัฒนาบุคลากรได้ 	<ol style="list-style-type: none"> 1. ระเบียบข้อบังคับของมหาวิทยาลัยบางเรื่องยังไม่มีแนวทางปฏิบัติที่ถูกต้อง

3.1 ข้อมูลบุคลากร

ตารางแสดง พนักงานสนับสนุน จำแนกตามตำแหน่ง วุฒิการศึกษา พนักงานมหาวิทยาลัยและพนักงานตาสัญญา

ลำดับ ที่	ตำแหน่ง	วุฒิการศึกษา			ปฏิบัติ งาน จริง	ลา ศึกษา ต่อ	พนักงาน มหาวิทยา ลัย	พนักงาน งาน ราชการ	พนักงาน ตาม สัญญา	รวม
		ต่ำ กว่า ระดับ ป.ตรี	ป. ตรี	ป. โท						
1.	นักวิชาการเงินและบัญชี	-	2	-	2	-	2	-	-	2
2.	นักวิเคราะห์นโยบายและแผน	-	1	-	1	-	1	-	-	1
รวมจำนวนทั้งหมด			3	-	3	-	3	-	-	3

ที่มา : ข้อมูลจากงานบุคลากร คณะวิทยาศาสตร์ (ปรับปรุงล่าสุด)

ตารางแสดง ข้อมูลคุณวุฒิรายบุคคล คณะวิทยาศาสตร์ มหาวิทยาลัยนครพนม

รายสับสบน

ตารางแสดง ข้อมูลคุณวุฒิรายบุคคล คณะวิทยาศาสตร์ มหาวิทยาลัยนครพนม

ที่	ชื่อ - สกุล	วุฒิการศึกษา	วันที่บรรจุแต่งตั้ง	ประเภทบุคลากร
1	นางสาวศิริพร คำเพชรดี	บัญชีบัณฑิต (การบัญชี) มหาวิทยาลัยราชภัฏสกลนคร	16 พฤษภาคม 2559	พนักงานมหาวิทยาลัย
2	นางสาวศิริพร พุฒเพ็ญ	บริหารธุรกิจบัณฑิต (การบัญชี) มหาวิทยาลัยราชภัฏจันทรเกษม	1 ธันวาคม 2559	พนักงานมหาวิทยาลัย
3	นางสาวกรชนก เมฆมงคล	บัญชีบัณฑิต (การบัญชี) มหาวิทยาลัยนครพนม	29 กันยายน 2560	พนักงานมหาวิทยาลัย

๑ : ข้อมูลจากงานบุคลากร คณะวิทยาศาสตร์ (ปรับปรุงล่าสุด)

หมายเหตุ ในปีงบประมาณ 2565 คณะวิทยาศาสตร์ มีการจ้างสับสบนเป็นพนักงานจ้างเหมาบริการ จำนวน 9 ราย

ผู้กำกับแผนงาน/โครงการ แผนพัฒนาบุคลากรสายสนับสนุน
ประจำปีงบประมาณ พ.ศ.2565

ลำดับ	โครงการ	ไตรมาส 1			ไตรมาส 2			ไตรมาส 3			ไตรมาส 4			แหล่งงบประมาณโครงการ	รายได้
		ต.ค. 64	พ.ย. 64	ธ.ค. 64	ม.ค. 65	ก.พ. 65	มี.ค. 65	เม.ย. 65	พ.ค. 65	มิ.ย. 65	ก.ค. 65	ส.ค. 65	ก.ย. 65		
1	โครงการสร้างขวัญและกำลังใจ กิจกรรมสร้างขวัญและกำลังใจ													-	-
														-	-
														-	-
														-	-
														-	-
														-	-
														-	-
														-	-
														-	-
														-	-

แผนการบริหารและพัฒนาบุคลากรสายสนับสนุน คณะวิทยาศาสตร์ มหาวิทยาลัยนครพนม
ประจำปีงบประมาณ 2565

วัตถุประสงค์ของแผนงาน

เพื่อให้การดำเนินงานบริหาร ส่งเสริม และพัฒนาบุคลากรสายสนับสนุน ประจำปีงบประมาณ 2565 เป็นไปด้วยความเรียบร้อย บรรลุ
เป้าหมายอย่างมีประสิทธิภาพและเกิดประสิทธิผล

ชี้วัดความสำเร็จของแผนงาน

1. มีการวางแผนอัตรากำลังของบุคลากรคณะวิทยาศาสตร์ให้ครบตามภาระหน้าที่ที่กำหนด
2. คะแนนประเมินการปฏิบัติงานของบุคลากรทุกคนมีค่าเฉลี่ยไม่ต่ำกว่า ร้อยละ 60
3. ระดับความพึงพอใจของบุคลากรต่อการให้บริการทรัพยากรของคณะ มากกว่าหรือเท่ากับ
4. ร้อยละของบุคลากรในการพัฒนาตนเอง ร้อยละ 90
5. ความพึงพอใจของบุคลากรและนักศึกษาต่อการสร้างขวัญและกำลังใจ คะแนน 3.51
6. จำนวนบุคลากรสนับสนุนการเรียนการสอนได้รับการพัฒนาวิชาการ และ/หรือวิชาชีพไม่น้อยกว่าร้อยละ 50 ต่อปี

ภาคผนวก



คำสั่งคณะกรรมการ
มหาวิทยาลัยนครพนม
ที่ ๑๙๖ /๒๕๖๔

เรื่อง แต่งตั้งคณะกรรมการบริหาร ส่งเสริม และพัฒนาบุคลากรสายวิชาการและบุคลากรสายสนับสนุน
ประจำคณะวิทยาศาสตร์ มหาวิทยาลัยนครพนม ประจำปีงบประมาณ ๒๕๖๕

เพื่อให้การดำเนินงานบริหาร ส่งเสริม และพัฒนาบุคลากรสายวิชาการและบุคลากรสายสนับสนุน ประจำคณะวิทยาศาสตร์ มหาวิทยาลัยนครพนม เป็นไปด้วยความเรียบร้อย บรรลุจุดมุ่งหมายอย่างมีประสิทธิภาพและเกิดประสิทธิผล อาศัยอำนาจตามความในมาตรา ๓๒ แห่งพระราชบัญญัติมหาวิทยาลัยนครพนม พ.ศ. ๒๕๔๘ จึงขอแต่งตั้งคณะกรรมการบริหาร ส่งเสริมและพัฒนาบุคลากรสายวิชาการ และบุคลากรสายสนับสนุน ประจำคณะวิทยาศาสตร์ มหาวิทยาลัยนครพนม ประจำปีงบประมาณ ๒๕๖๕ ดังต่อไปนี้

๑. ผู้ช่วยศาสตราจารย์ ดร. พรศักดิ์	ยตะโคตร	ประธานกรรมการ
๒. อาจารย์ ปุณภวัฒน์	กาสรุณ	กรรมการ
๓. อาจารย์ ปรัชญา	ธงพานิช	กรรมการ
๔. อาจารย์ ดร. วุฒิชัย	กันนุฬา	กรรมการ
๕. ผู้ช่วยศาสตราจารย์ ดร. จอน	เมฆสว่าง	กรรมการ
๖. นางสาวศิริพร	พุดมเพ็ง	กรรมการและเลขานุการ

- หน้าที่
๑. จัดทำแผนบริหาร ส่งเสริมและพัฒนาบุคลากรสายวิชาการและบุคลากรสายสนับสนุน
 ๒. กำกับ ติดตามผลการดำเนินงานตามแผนบริหาร ส่งเสริมและพัฒนาบุคลากรสายวิชาการและบุคลากรสายสนับสนุน ให้บรรลุตามวัตถุประสงค์และตัวบ่งชี้ของแผน
 ๓. ประเมินความสำเร็จตามตัวบ่งชี้ของแผนบริหาร ส่งเสริมและพัฒนาบุคลากรสายวิชาการและบุคลากรสายสนับสนุน
 ๔. ประเมินกระบวนการบริหาร ส่งเสริมและพัฒนาบุคลากรสายวิชาการและบุคลากรสายสนับสนุน
 ๕. นำผลการประเมินความสำเร็จตามตัวบ่งชี้ของแผนบริหาร ส่งเสริมและพัฒนาบุคลากรสายวิชาการและบุคลากรสายสนับสนุน และผลการประเมินกระบวนการมาปรับปรุงพัฒนาแผนหรือการดำเนินงาน

ทั้งนี้ตั้งแต่บัดนี้เป็นต้นไป

สั่ง ณ วันที่ ๑ ตุลาคม ๒๕๖๔

(ผู้ช่วยศาสตราจารย์ ดร. พรศักดิ์ ยตะโคตร)
คณบดีคณะวิทยาศาสตร์ มหาวิทยาลัยนครพนม



คำสั่งคณะกรรมการ
มหาวิทยาลัยนครพนม
ที่ ๑๘๖ /๒๕๖๔

เรื่อง แต่งตั้งคณะกรรมการบริหาร ส่งเสริม และพัฒนาบุคลากรสายวิชาการและบุคลากรสายสนับสนุน
ประจำคณะวิทยาศาสตร์ มหาวิทยาลัยนครพนม ประจำปีงบประมาณ ๒๕๖๕

เพื่อให้การดำเนินงานบริหาร ส่งเสริม และพัฒนาบุคลากรสายวิชาการและบุคลากรสายสนับสนุน ประจำคณะวิทยาศาสตร์ มหาวิทยาลัยนครพนม เป็นไปด้วยความเรียบร้อย บรรลุจุดมุ่งหมายอย่างมีประสิทธิภาพและเกิดประสิทธิผล อาศัยอำนาจตามความในมาตรา ๓๒ แห่งพระราชบัญญัติมหาวิทยาลัยนครพนม พ.ศ. ๒๕๔๘ จึงขอแต่งตั้งคณะกรรมการบริหาร ส่งเสริมและพัฒนาบุคลากรสายวิชาการ และบุคลากรสายสนับสนุน ประจำคณะวิทยาศาสตร์ มหาวิทยาลัยนครพนม ประจำปีงบประมาณ ๒๕๖๕ ดังต่อไปนี้

๑. ผู้ช่วยศาสตราจารย์ ดร. พรศักดิ์	ยตะโคตร	ประธานกรรมการ
๒. อาจารย์ ปุณภวัฒน์	กาสรุณ	กรรมการ
๓. อาจารย์ ปรัชญา	ธงพานิช	กรรมการ
๔. อาจารย์ ดร. วุฒิชัย	กันนุฬา	กรรมการ
๕. ผู้ช่วยศาสตราจารย์ ดร. จอน	เมฆสว่าง	กรรมการ
๖. นางสาวศิริพร	พุดมเพ็ง	กรรมการและเลขานุการ

- หน้าที่
๑. จัดทำแผนบริหาร ส่งเสริมและพัฒนาบุคลากรสายวิชาการและบุคลากรสายสนับสนุน
 ๒. กำกับ ติดตามผลการดำเนินงานตามแผนบริหาร ส่งเสริมและพัฒนาบุคลากรสายวิชาการและบุคลากรสายสนับสนุน ให้บรรลุตามวัตถุประสงค์และตัวบ่งชี้ของแผน
 ๓. ประเมินความสำเร็จตามตัวบ่งชี้ของแผนบริหาร ส่งเสริมและพัฒนาบุคลากรสายวิชาการและบุคลากรสายสนับสนุน
 ๔. ประเมินกระบวนการบริหาร ส่งเสริมและพัฒนาบุคลากรสายวิชาการและบุคลากรสายสนับสนุน
 ๕. นำผลการประเมินความสำเร็จตามตัวบ่งชี้ของแผนบริหาร ส่งเสริมและพัฒนาบุคลากรสายวิชาการและบุคลากรสายสนับสนุน และผลการประเมินกระบวนการมาปรับปรุงพัฒนาแผนหรือการดำเนินงาน

ทั้งนี้ตั้งแต่บัดนี้เป็นต้นไป

สั่ง ณ วันที่ ๑ ตุลาคม ๒๕๖๔

(ผู้ช่วยศาสตราจารย์ ดร.พรศักดิ์ ยตะโคตร)
คณบดีคณะวิทยาศาสตร์ มหาวิทยาลัยนครพนม